

Navodila za uporabo FTA / FBO

avtomatski sistem vrat – to je record!



record.group

Kazalo vsebine

1	Splošno	4
1.1	Ciljna skupina	4
1.2	Identifikacija izdelka	4
2	Varnostna navodila.....	5
2.1	Predvidena uporaba.....	5
2.2	Splošni varnostni predpisi in predpisi za preprečevanje nesreč	5
2.3	Pregled varnostnih naprav	6
2.4	Shranjevanje navodil.....	6
3	Tehnični podatki	7
3.1	Električni podatki za priključek	7
3.2	Okoljski pogoji	7
4	Opis sistema	8
4.1	Opis funkcije.....	8
4.1.1	FBO varno odpiranje vrat v sili.....	8
4.2	Stenska in nosilna montaža FTA	9
4.2.1	Stenska montaža FTA.....	9
4.2.2	Nosilna montaža FTA.....	9
4.3	Stenska in nosilna montaža FBO.....	10
4.3.1	Stenska montaža FBO	10
4.3.2	Nosilna montaža FBO	10
5	Navodilo za uporabo	11
5.1	Izbira načinov obratovanja (BDE-D).....	11
5.2	Izbira posebnih funkcij (BDE-D)	12
5.3	Blokiranje nadzorna plošče preko tipkovnice	12
5.4	Izbira načinov obratovanja (BDE-M)	13
5.4.1	Prikazovalnik obratovanja	13
5.4.2	Tipka za ponastavitev	14
5.5	Blokiranje nadzorna plošče s ključnim stikalom (izbirno)	14
5.6	Raven programiranja.....	15
5.6.1	Menijske funkcije.....	15
5.6.2	Nastavitve	15

6	Zasilno upravljanje vrat.....	16
6.1	Zasilno odpiranje, če je na voljo oskrba z električno energijo	16
6.2	Odpiranje v sili v primeru izpada napajanja z akumulatorjem (izbirno)	16
6.3	Zasilno upravljanje z natezno vrvjo (izbirno)	16
6.3.1	Primeri izvedb	16
6.3.2	Primer postopanja za odpiranje v sili	17
6.3.3	Primer postopanja za odpiranje v sili FBO	17
6.4	ABS opaz, ki ga je mogoče zakleniti	17
6.5	Ročno zapiranje	18
6.5.1	Zaprite in zaklenite vrata	19
7	Vedenje v primeru motenj.....	20
7.1	Prikazovalnik na upravljalni enoti	20
7.2	Možnost za odpravljanje težav	20
7.3	Ponovni zagon krmilnega sistema	20
7.4	Nadzorna plošča BDE-D se ne odziva	21
8	Vzdrževanje in redno pregledovanje.....	22
8.1	Funkcija in varnostni pregled	22
8.1.1	Splošno	22
8.2	Preglede, ki jih je treba izvesti vsak mesec.....	24
8.3	Vzdrževanje sistema	25

1 Splošno

1.1 Ciljna skupina

Ta navodila so namenjena upravljavcem avtomatskih zložljivih vrat FTA/FTB. Pod pojmom upravljavec razumemo tisto osebo, ki je odgovorna za tehnično vzdrževanje vratnega sistema.









V teh navodil za uporabo je razloženo ravnanje s samodejnimi zložljivimi vrati FTA/FBO. To je osnova za brezhibno delovanje.

Pred prvim zagonom mora upravljavec prebrati ta navodila in upoštevati varnostna opozorila.

Priporočljivo je, da pustite ta navodila v bližini avtomatskih vrat, pripravljena za uporabo.

1.2 Identifikacija izdelka

Za natančno identifikacijo je na notranji strani ohišja ali na pogonu nameščena tipska tablica:

Primer:										
Certified Management System  aglatec ag CH-8320 Fehraltorf					 ISO 9001 Reg. No. 11069 DIN 18650		 		SN: 1201000136 001 FTA - 20 production month/year 01/12	
100-240 V		50/60 Hz		90 W						
1	2	3	4	5	6	7	8			
2	3	2		1,2	0				2	
Certified Management System  aglatec ag CH-8320 Fehraltorf					 ISO 9001 Reg. No. 11069 DIN 18650		 		SN: 1201000089 001 FBO - 20 production month/year 01/12	
100-240 V		50/60 Hz		90 W						
1	2	3	4	5	6	7	8			
2	3	2		1,2	0				2	

2 Varnostna navodila

2.1 Predvidena uporaba

Sistem je namenjen samo za uporabo kot prehod za osebe. Vgradnja je dovoljena samo v suhih prostorih. Pri odstopanju je treba pravilno namestiti ustrezna tesnila in vodne odtoke. Vsaka druga ali presegajoča uporaba velja kot nenamenska. Proizvajalec ne odgovarja za škodo, ki je posledica tega dejanja; tveganje nosi izključno upravitelj.

Predvidena uporaba zajema tudi upoštevanje predpisanih pogojev obratovanja proizvajalca kot tudi redno nego in vzdrževanje.

Posegi ali spremembe na avtomatskih vratih, ki jih ne izvaja pooblaščen serviser, imajo za posledico izključevanje vsakršne odgovornosti proizvajalca za posledične škode.

2.2 Splošni varnostni predpisi in predpisi za preprečevanje nesreč



POMEMBNO

Pri uporabi detektorjev gibanja je treba paziti, da v območje zaznavanja detektorjev gibanja ne zaidejo premični predmeti, npr. zastave, rastline itd.



POMEMBNO

Da bi preprečili nepravilno delovanje, sistem čez noč *NE* sme biti ločen od električnega omrežja!



POMEMBNO

Če se pojavijo motnje, ki vplivajo na osebno varnost, je treba prenehati z obratovanjem sistema vrat. Dovoljeno ga je ponovno spraviti v zagon šele, ko so motnje strokovno odpravljene in ni več nevarnosti.



POMEMBNO

Načelno ni dovoljeno razdreti varnostnih priprav (npr. senzorje, zaščitna krila) ali jih onesposobiti za obratovanje.

! POZOR



Motnje delovanja in nevarnost padca zaradi kopičenja nečistoč pod predpražnikom.

- Izpadi obratovanja, udarnine, zlomljene kosti
- Talna blazina ali obloga mora biti ravna in fiksno položena.
Nakopičene nečistoče pod predpražnikom je treba **redno** odstraniti.

 **POZOR****Nepredvideno ODPIRANJE/ZAPIRANJE/VRTENJE vrat/vratnih kril**

- Zmečkanine in udarnine zaradi vratnih kril
- Na območju odpiranja avtomatskih vrat se ne smejo zadrževati osebe ali biti predmeti.
- Ne demontirajte varnostnih priprav (senzorjev) in jih ne onesposobite za obratovanje.
- Ne pohitite skozi vrata, ki se že zapirajo.

2.3 Pregled varnostnih naprav

Med servisnimi intervali s strani serviserja ali pooblaščenega partnerja je priporočljivo, da izvede upravitelj vrat zaradi dodatne varnosti redne preglede bistvenih funkcionalnih elementov. Kontrolni seznam funkcij, ki jih je treba preveriti vsak mesec, je naveden na koncu tega dokumenta.

2.4 Shranjevanje navodil

Po namestitvi sistema pri stranki morajo biti preostala navodila shranjena v dostopnem in suhem prostoru.

3 Tehnični podatki

Funkcija	Območje	Dolžina koraka	Tovarniška nastavitve
Hitrost odpiranja	3-70 cm/s	1,75 cm/s	50 cm/s
Hitrost zapiranja	3-50 cm/s	1,25 cm/s	40 cm/s
Zmanjšana širina odpiranja	Ca. 2% - 100%	Približno 4-10 cm Koraki v odvisnosti od položaja kril	62,5%
Čas odprtosti vrata	0-20 s	0,5 s	1 s
Čas odprtosti vrata SSK	0-20 s	0,5 s	10 s

3.1 Električni podatki za priključek

Omrežna napetost (230 V): 100-240 VAC, 50/60 Hz

Nazivna moč: 90 W

3.2 Okoljski pogoji

Temperaturno območje: od -15 °C do +50 °C

Obseg vlažnosti: Do 85 % rel. Vlažnost, ne kondenziven

4 Opis sistema

4.1 Opis funkcije

V privzetem režimu delovanja »Avtomatsko« se sistem vrat odpre z odzivom sprožilnega elementa (npr. radarja) na bližajoče se osebe ali predmete. Po izteku časa, v katerem ostanejo vrata odprta, se vrata zaprejo, če ni bil sprejet impulz za odpiranje ali če ni nikogar znotraj območja zaznavanja senzorja prisotnosti.

V načinu obratovanja »Zaklenjeno« se vrata odprejo samo s sprožitvijo izbirnega kontakta pri obračanju ključa (SSK). Po izteku časa odprtosti vrat SSK se vrata zaprejo, če ni bil sprejet impulz za odpiranje ali če ni nikogar znotraj območja zaznavanja senzorja prisotnosti.

Oviranje vratnih kril pri **zapiranju** vodi do takojšnjega ponovnega odpiranja (reverzna avtomatika). Položaj ovire je shranjen v pogonu vrat. Pri naslednjem zapiranju vrat poteka počasno približevanja tega položaja. Oviranje vratnih kril pri **odpiranju** povzroči takojšnjo zaustavitev.

Mehanska priprava za sproščanje ščiti pred vpenjanjem med steno in odprtimi vrati.

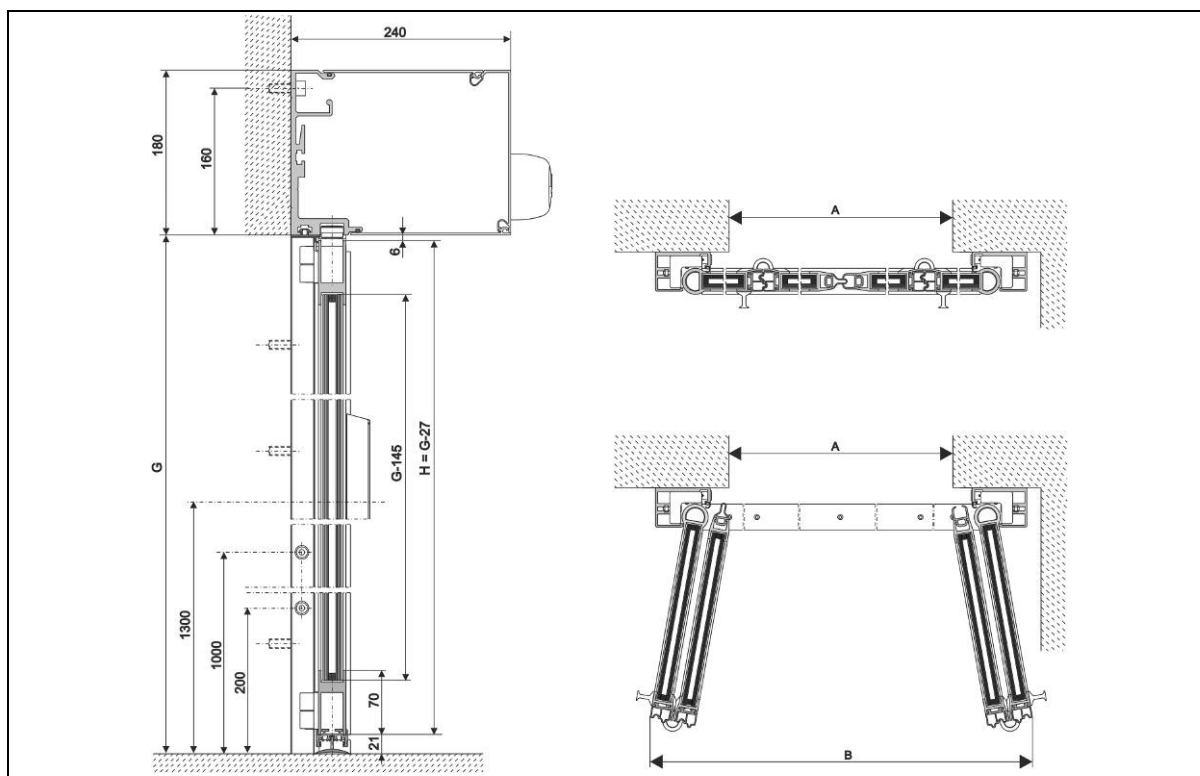
4.1.1 FBO varno odpiranje vrat v sili

Zložljiva vrata FBO so bila razvita posebej za uporabo na poteh umika in reševanja.

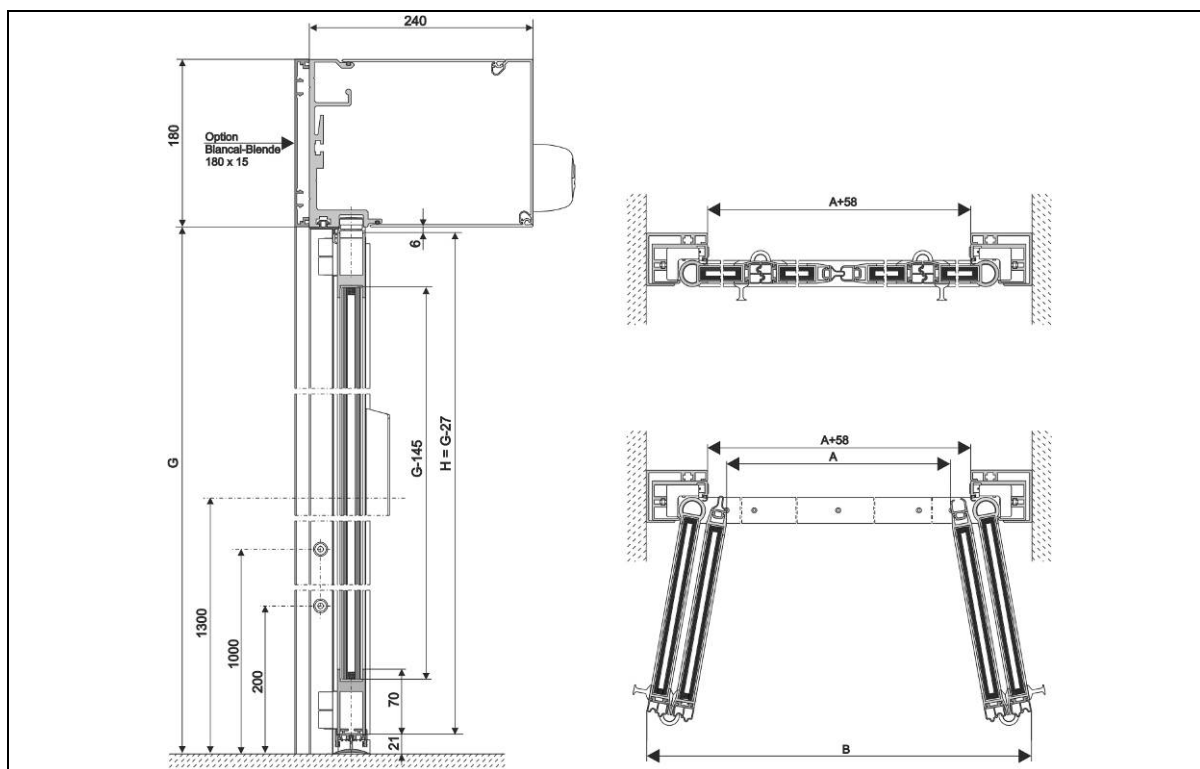
Navadno se vratna krila odpirajo in zložijo navznotraj. V primeru sile se sprosti pot umika in reševanja, tako da se ob rahlem pritisku na vratna krila sprosti zgornji oboj vrat iz aretacije in se pregibne skupaj z vratnimi krili na zven.

4.2 Stenska in nosilna montaža FTA

4.2.1 Stenska montaža FTA

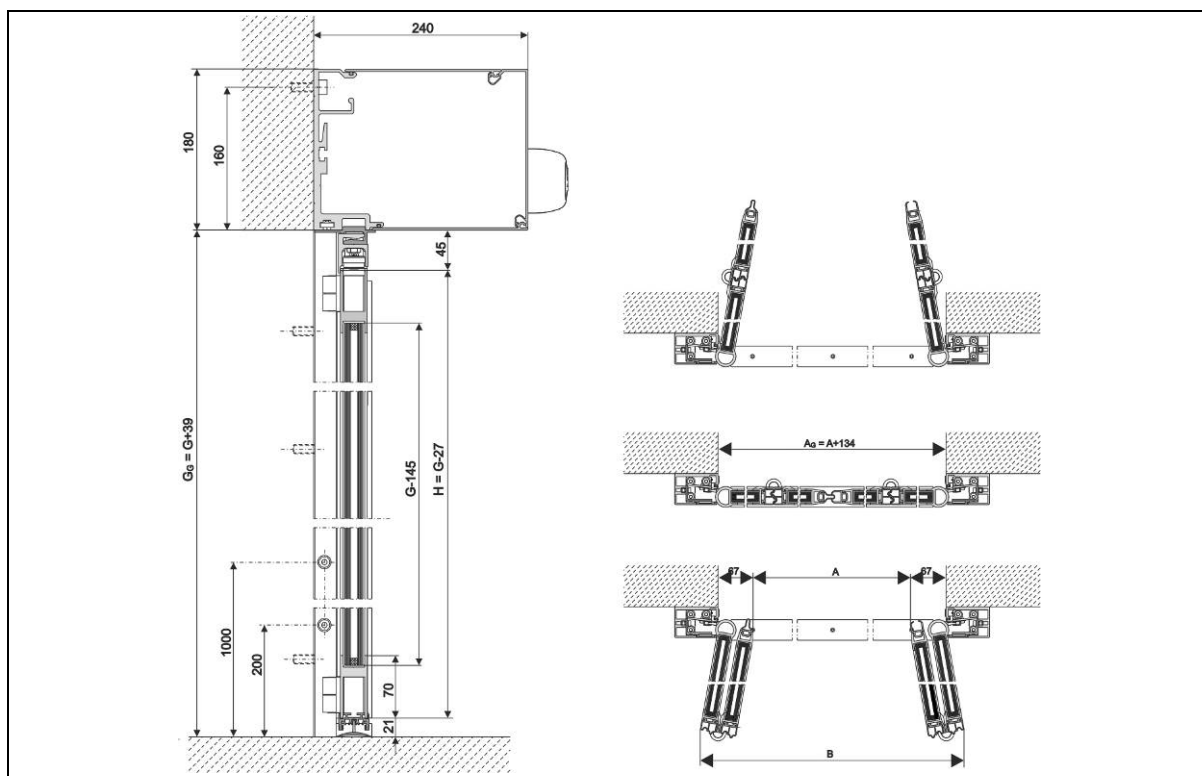


4.2.2 Nosilna montaža FTA

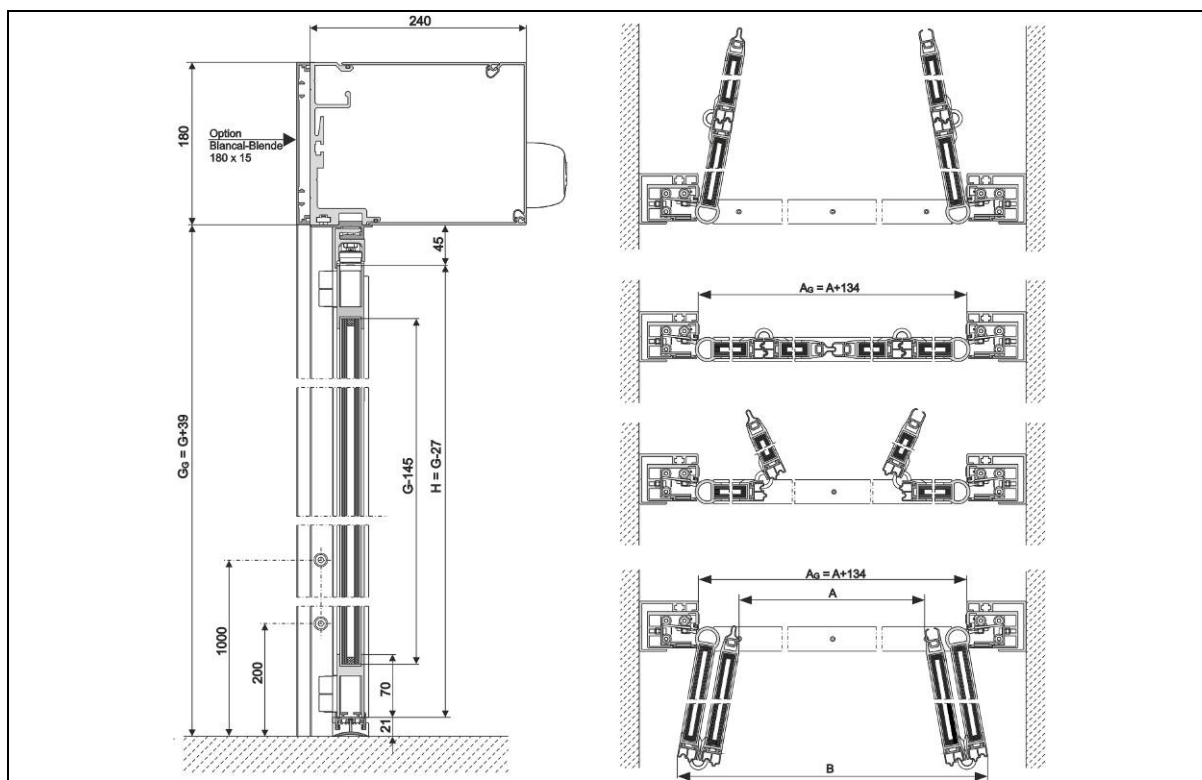


4.3 Stenska in nosilna montaža FBO

4.3.1 Stenska montaža FBO



4.3.2 Nosilna montaža FBO

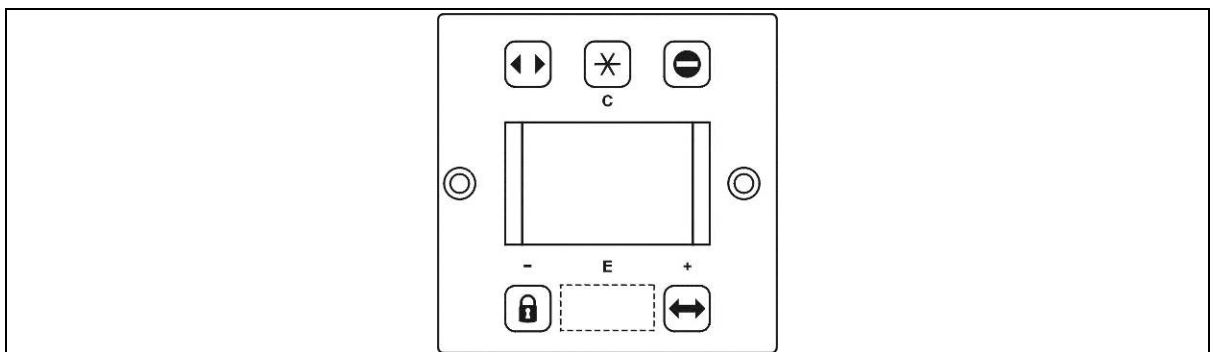


5 Navodilo za uporabo

Na samodejna zložljiva vrata FTA/FBO je mogoče priključiti različne upravljalne enote. Upravljalna enota za izbiro različnih načinov obratovanja je na notranjem plašču pogona ali zunanaj, običajno v bližini sistema vrat.

5.1 Izbira načinov obratovanja (BDE-D)

Elektronska nadzorna enota BDE-D je udobna enota za vnos in iznos nadzora in nastavitvev parametrov (neobvezno) za pogone vrat. LCD zaslon z osvetljenim ozadjem daje s simboli in navadnim besedilom informacije o stanju vrat. Sporočila o napakah se prikažejo kot besedilne informacije na zaslonu.









Tipka	Način obratovanja	Prikazovalni simbol	Funkcija
	Avtomatsko	 Avtomatsko	<ul style="list-style-type: none"> Neoviran prost prehod skozi vrat v obe smeri Največja širina odpiranja
	Stalno odprto	 Stalno odprto	<ul style="list-style-type: none"> Vrata ostanejo odprta, dokler ni izbran drug način obratovanja
	Enosmerno	 Enosmerno	<ul style="list-style-type: none"> Skozi vrata je mogoče iti samo v eno smer (npr. bei čas zapiranja prodajaln)
	Zaklenjeno	 Zaklenjeno	<ul style="list-style-type: none"> Vrata so zaprta in zaklenjena (če je zaklepanje na voljo) Vrata ostanejo zaklenjena tudi pri izpadu električnega toka
	Zmanjšana širina odpiranja	 Avtomatsko	<ul style="list-style-type: none"> Neoviran prost prehod skozi vrat v obe smeri Zmanjšana širina odpiranja











OPOMBA

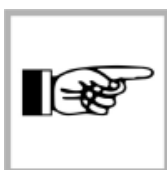
Zmanjšana širina odprtine je učinkovita tudi v načinih obratovanja (enosmerno) in (stalno odprt).

5.2 Izbira posebnih funkcij (BDE-D)

Uporaba tipke	Funkcija	Prikazovalnik	Opis
	Ročno obratovanje	 Ročno	<ul style="list-style-type: none"> Pritisnite tipko 2-krat zaporedoma Vrata se odprejo/se ustavijo po 2. pritisku tipke Vrata se lahko opravljajo ročno Nazaj na drug način obratovanja <ul style="list-style-type: none"> Pritisk zelene tipke (npr. avtomatsko)
	Ročno obratovanje	 Ročno	<ul style="list-style-type: none"> Uporabite tipko v roku 2 sekund Vrata se lahko opravljajo ročno Nazaj na drug način obratovanja <ul style="list-style-type: none"> Pritisk zelene tipke (npr. avtomatsko)
	Enkratno odpiranje	 Zaklenjeno	<ul style="list-style-type: none"> Vrata so zaprta in zaklenjena 1 pritisk na tipko odklene vrata (če je na voljo) Izvajata se odpiranje in zapiranje Vrata se zopet zaklenejo, ko se zaprejo

5.3 Blokiranje nadzorna plošče preko tipkovnice

Zaporedje pritisnjenih tipk	Prikazovalnik	Opis
Blokiranje nadzorna plošče		
  	 Avtomatsko	<ul style="list-style-type: none"> Nezaželeno manipuliranje nadzorne plošče je oteženo Nadzorna plošča je zaklenjena Zaklenjeno stanje BDE-D-ja je prikazano na zaslonu
Sproščanje blokade nadzorne plošče		
  	 Avtomatsko	<ul style="list-style-type: none"> Zagotovljena je prosta izbira načina delovanja in posebnih funkcij

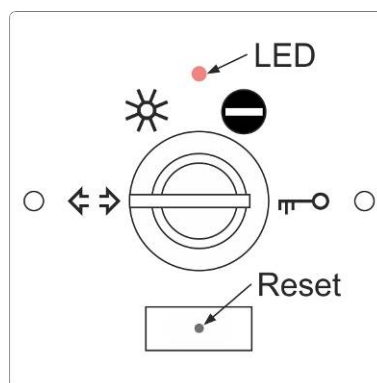






OPOMBA

Naprava ostane v načinu, ki je bil predhodno izbran

5.4 Izbira načinov obratovanja (BDE-M)

Mehanska nadzorna enota BDE-M je opremljena s ključnim stikalom. Različne vrste obratovanja lahko nastavite s ključnim stikalom. Ključ ključnega stikala je mogoče odstraniti v vsakem položaju.



Tipka	Način obratovanja	Funkcija
	Avtomatsko delovanje s popolno širino odpiranja	Ta način obratovanja je privzeti način. Vrata se odprejo z aktiviranjem sprožilnega elementa (npr. radar). Po poteku časa, v katerem ostanejo vrata odprta, se vrata spet zaprejo.
	Stalno odprto in ročno obratovanje	Vrata se odprejo in ostanejo v odprtem položaju. Nato ga je mogoče opravljati ročno.
	Enosmerno	Vrata se odprejo samo z aktivacijo sprožilne enote (radar), ki je na notranji strani vrat ali preko kontakta pri obračanju ključa (SSK).
	Zaklepanje	Vrata se samodejno zaklenejo, ko jih zaprete. Odpiranje z zadnjo veljavno širino odpiranja se lahko sproži samo s kontaktom pri obračanju ključa (SSK). Pozor: Pri prekinitvi napajanja ni več zagotovljeno odpiranje vrat v zaklenjenem stanju brez dodatnega akumulatorja ali brez ročnega odklepanja!

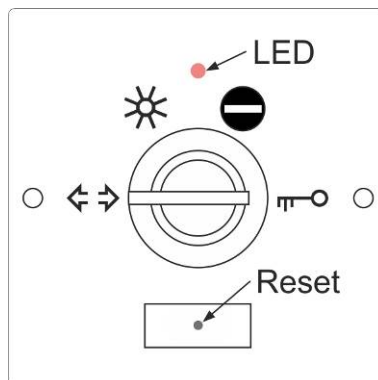
5.4.1 Prikazovalnik obratovanja

BDE-M ima samo 1 svetlečo diodo (LED). Ta sveti, ko je na voljo omrežna ali akumulatorska napetost.

5.4.2 Tipka za ponastavitev

To skrito tipko je mogoče upravljati samo s 25-mm dolgo sponko za papir.

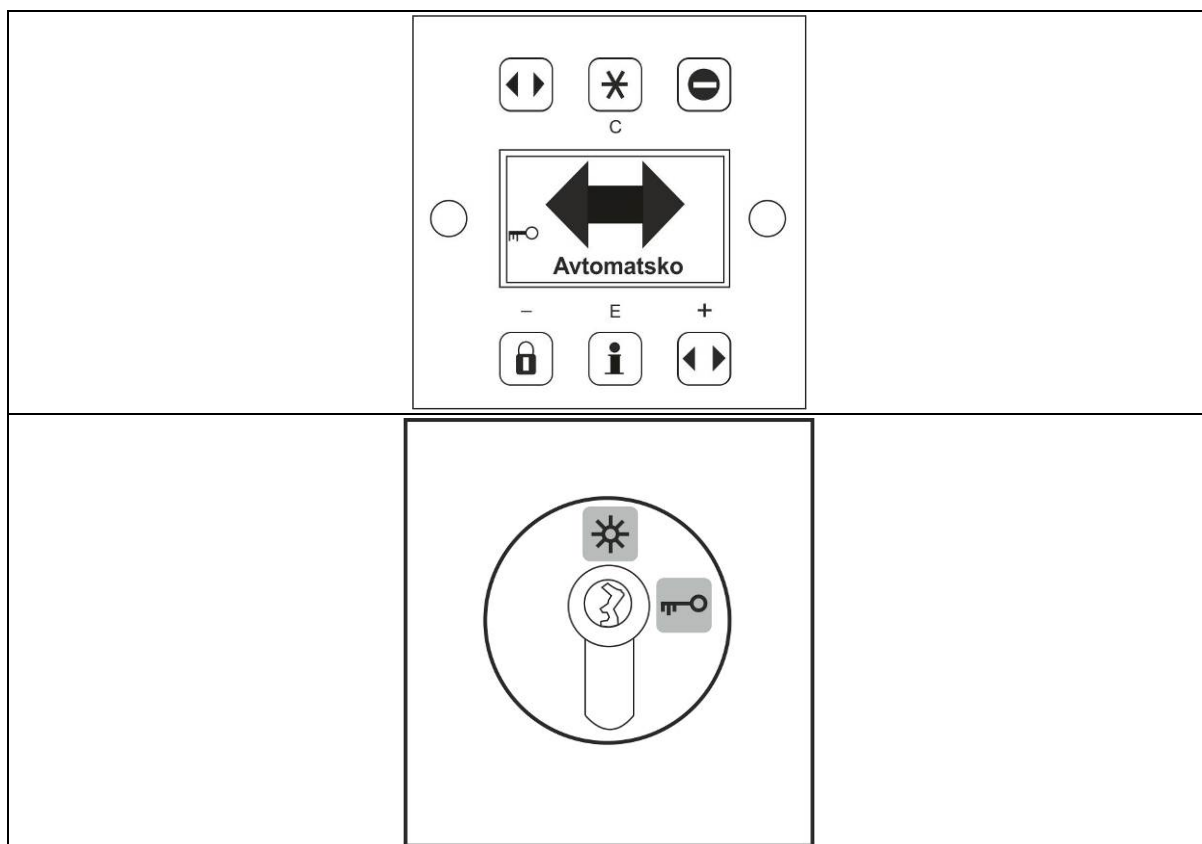
V ta namen je v sredini logotipa majhna luknja.



Ko pritisnete gumb za približno 5 sekund, se ponovno zažene krmilna enota (ponastavitev programske opreme). Shranjene nastavitve se ohranijo.





5.5 Blokiranje nadzorna plošče s ključnim stikalom (izbirno)

Preko zunanje zapore upravljanja je mogoče učinkovito zaščititi nadzorno ploščo BDE-D proti neupravičenemu prestavljanju načina obratovanja. Zapora upravljanja je treba običajno namestiti v bližini BDE-D-ja.




5.6 Raven programiranja

Vstop na raven programiranja dobite preko zaporedja pritisnjenih tipk:


Uporaba tipke	Funkcija
  	Uvod v raven programiranja
Tipke + in –	Krmarjenje skozi posamezne funkcije
	Potrdite izbrane funkcije

5.6.1 Menijske funkcije

Funkcija	Območje	Dolžina koraka	Tovarniška nastavitev
Hitrost zapiranja	0-40	1	20
Zmanjšana širina odpiranja Prednostna vrsta nastavitve: Tipka  in nato uporabite tipke + in –, da krmarite po meniju navzdol ali navzgor. Na programski ravni s tipko + in –, nastavite širino odprtine. Vrata sledijo odpiranju v POVEZANEM STANJU, vendar šele po potrditvi vnosa.	0-40	1	26 RED 40
Čas odprtosti vrata	0-40	1	0
Čas odprtosti vrata SSK	0-40	1	4
Hitrost odpiranja	0-40	1	36

5.6.2 Nastavitve

Po izbiri menija je mogoče spremeniti vrednost z večkratnim pritiskom na tipko + in –, Med pritiskanjem tega gumba se sproti prikazuje trenutna vrednost.

Izstop iz ravni s kratkim pritiskom tipke  ali, če dalj časa ni bil izveden ukaz na upravljalni enoti.

6 Zasilno upravljanje vrat

V odvisnosti od varnostnih predpisov posameznih držav (zasnovo za izhod v itd.) so vrata opremljena s pripravo za odpiranjem v sili.

6.1 Zasilno odpiranje, če je na voljo oskrba z električno energijo

Z upravljanjem stikala za odpiranje v sili (izbirno), ki mora biti v bližini sistema vrat, se vrata odprejo, pod pogojem, da ni izbrano način obratovanja zaklenjeno. V tem načinu obratovanja ostanejo vrata vedno zaklenjena.

Za ponovni zagon sistema vrat je treba povleči stikali za odpiranje v sili ročno z vrtenjem tipke ali preko točke ustavitve in ponastaviti. (Različni postopki so odvisni od različice nameščenega stikala.)

6.2 Odpiranje v sili v primeru izpada napajanja z akumulatorjem (izbirno)

- Če je na voljo akumulator in je ta tudi nastavljen kot »obratovanje z akumulatorjem«, so ohranjene vse funkcije avtomatskih vrat.
- Sprostitev v sili v primeru izpada električne energije poteka preko akumulatorja, ki odpre vrata samo enkrat (razen če je v programu nastavljena blokada).
- Število odpiranja vrat je predvsem odvisna od teže vrat in stanja akumulatorja..
- Zadnji gib vrat že skoraj praznega akumulatorja (za manjše zmogljivosti) je mogoče izbirati - odpiranje ali zapiranje.
- Odklepanje vrat v zaklenjenem stanju je mogoče preko ključna stikala/tipke (izbirno)..

6.3 Zasilno upravljanje z natezno vrvjo (izbirno)

Ta priprava, ki jo je mogoče dobiti v različnih izvedbah, je nameščena znotraj in/ali zunaj in omogoča odklepanje vrat po postopku, ki je opisan v nadaljevanju.

6.3.1 Primeri izvedb

Primeri različnih izvedb so prikazani spodaj. Le-ti pa so načeloma glede delovanja identična.



102-020808512




102-020808757





102-014102000

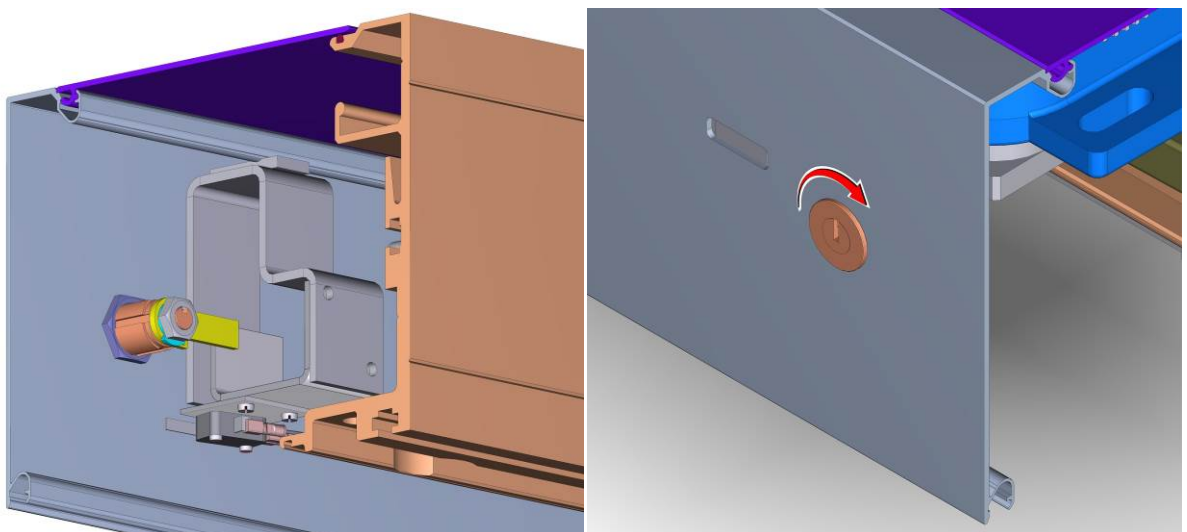
6.3.2 Primer postopanja za odpiranje v sili

Odpiranje v sili	
	<ul style="list-style-type: none"> ▪ Odpiranje lopute za odklepanje ▪ Vrata se odklenejo s potegom sprostilne lopute navzdol ▪ Prikazovalnik na upravljalni enoti BDE-D → Napaka št. 31 / IZKLOP V SILI ▪ Vrata je mogoče ročno drsno pomikati

6.3.3 Primer postopanja za odpiranje v sili FBO

Odpiranje v sili FBO	
 	<ul style="list-style-type: none"> ▪ Odpiranje lopute za odklepanje ▪ Vrata se odklenejo s potegom sprostilne lopute navzdol ▪ Prikazovalnik na upravljalni enoti BDE-D → Napaka št. 31/IZKLOP V SILI ▪ Vrata je mogoče zavrteti na svojih tečajih na zunanjo stran

6.4 ABS opaž, ki ga je mogoče zakleniti



- Odklenite pogonsko ohišje
- Obračanje ključa v smeri urinega kazalca

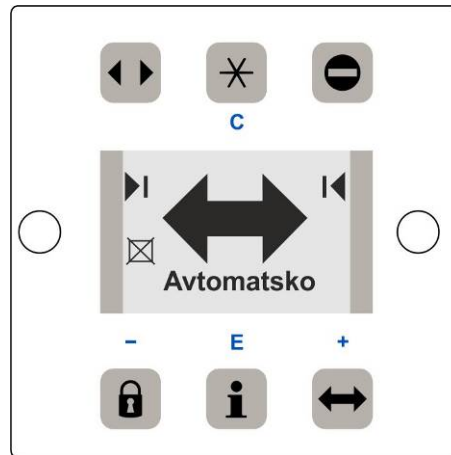
6.5 Ročno zapiranje

Izhodiščna lega: Oskrba z električno energijo je na voljo. Vrata se ustavijo v odprtem položaju.



OPOMBA

V odvisnosti od vrste napake se razlikujejo postopki za ročno zapiranje vrat.

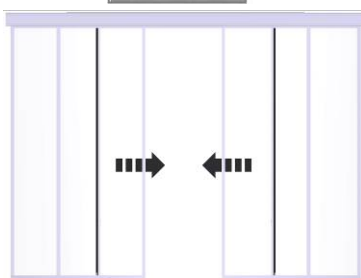


Uporaba tipke	Funkcija	Prikazovalnik	Opis
	Ročno obratovanje	 Ročno	<ul style="list-style-type: none"> Pritisnite gumb dvakrat, Vrata je mogoče ročno odpirati in zapirati.
	»Zaklenjeno«,	 Zaklenjeno	<p>Zaklepanje</p> <ul style="list-style-type: none"> Pritisnite dodatno tipko za zaklepanje. Pomaknite vrata v zaprt položaj. Vrata so zaprta in zaklenjena (če je zaklepanje na voljo) Obvestite servis <p>(Na zaslону se prikaže telefonska številka)</p>

6.5.1 Zaprite in zaklenite vrata



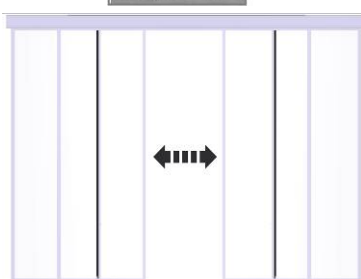
- Uporabite odpiranje v sili
- S tem se zaklep »odblokira«



- Pomaknite vrata v zaprt položaj.
- Držite vratna krila skupaj v zaprtem stanju.



- Postavite loputo za sprostitev v zaprt položaj
- S tem se vrata zaklenejo.



- Preverite ročno, ali so vrata dejansko zaklenjena.

**OPOMBA**

Podoben postopek je pri drugih prožilnih elementih.

7 Vedenje v primeru motenj

V primeru nepravilnosti ali motnje je prikaz odvisen od priključene nadzorne plošče.

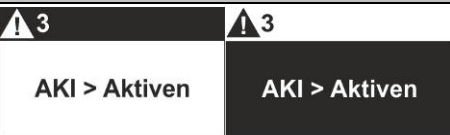


7.1 Prikazovalnik na upravljalni enoti

- Sporočilo o stanju se prikaže na zaslonu s statusno številko in besedilom
- Prikazovalnik menja med belo/črno barvo
- Po 10 sekundah se izmenično prikaže telefonska številka pristojne servisne službe

7.2 Možnost za odpravljanje težav

- Zaradi prikaza stanja se lahko deloma odpravijo motnje.
- Če niste prepričani, se obrnite na pristojnega serviserja.
- Preden pokličete, si zapišite podatke, ki so vidne na zaslonu nadzorne enote BDE-D. Ta podatek daje tehnikom pomembne informacije o odpravljanju napak.
- Če so istočasno aktivna različna sporočila stanja, so le-ta oštevilčena npr. napaka 1/2
- Pritisk tipke E omogoča pomikanje med motnjami.



Primer:

Katero informacijo?	Postopek	Kot je prikazano? (primer)
Besedilo o stanju in številka	<ul style="list-style-type: none"> ▪ Se samodejno prikaže na upravljalni enoti 	
Različice programske opreme	<ul style="list-style-type: none"> ▪ Pritisk tipke na nadzorni plošči za 2 sekundi. 	

7.3 Ponovni zagon krmilnega sistema

V nekaterih primerih je mogoče rešiti težavo s ponovnim zagonom krmilne enote. Postopek je opisan v nadaljevanju.

- Prepričajte se, da nihče ne ovira vrat, je plašč pogona zaprt in se nihče ne približuje vrat ali lahko sproži odpiranje vrat



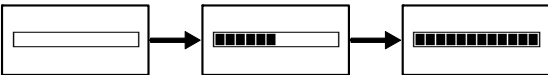

		Pritisnite > 5 sekund
	Ne	_____ Ne _____
	Da	Ponastavitev krmilne enote? _____ Da _____

- Izvaja se ponovni zagon sistema
- Prvi premik vrat po ponovnem zagonu poteka z zmanjšano hitrostjo
- Če se po ponovnem zagonu krmilna enota znova pokaže napako na zaslonu upravljalni enoti, se obrnite na servisni center z **navedbo sporočila o napaki**

7.4 Nadzorna plošča BDE-D se ne odziva

Če se nadzorna plošča BDE-D ne odzove pri uporabi tipk ali če se ne pojavi na zaslonu prikaz, je mogoče odpraviti napako s ponovnim zagonom nadzorne plošče.

Postopajte, kot je opisano spodaj:

PONOVI ZAGON STROJNE OPREME BDE-D	
E 	Pritisnite E-tipko > 12 sekund
	Prikaže se prazen zaslon
	<p>Vzpostavljanje povezave s krmilno enoto ...</p>  <p>Povezava je vzpostavljena (primer)</p> <div style="border: 1px solid black; padding: 2px;">  Software </div> <p style="text-align: center;">STA20 V X.XX BDE-D V X.XX</p>

- Po izvedenem ponovnem zagonu nadzorna plošča spet deluje
- Če temu ni tako, obvestite servisno službo.

8 Vzdrževanje in redno pregledovanje

Strokovni tehnik za servisiranje ali ustrezna pooblaščen oseba mora pred prvim začetkom obratovanja, po potrebi in nato najmanj **enkrat na leto** – je treba izvesti varnostno tehnično kontrolo po veljavnih predpisih. Priporočamo, da se izvede istočasno tudi vzdrževanje. Dospeli čas za vzdrževanje se prikaže na nadzorni plošči BDE-D. Interval za izdajo tega sporočila je definiran s številom ciklov odpiranja in/ali po poteku določenega obratovalnega časa.

Redni pregled in vzdrževanje sistema s strani izobraženega in s strani proizvajalca pooblaščenega osebja je najboljše zagotovilo za dolgo življenjsko dobo ter brezhibno in varno delovanje vrat.

Priporočamo sklep servisnega sporazuma s serviserjem, ki je pristojen za vaše območje.



POMEMBNO

Seznam priporočenih in načrtovanih zamenjav in obrabnih delov je prikazan v prilogi, ali ga je mogoče dobiti na zahtevo od serviserja.

8.1 Funkcija in varnostni pregled

8.1.1 Splošno

V skladu z veljavno zakonodajo je upravljavec avtomatskega sistema vrat po njihovem prevzemu odgovoren za vzdrževanje in varnost pri upravljanju vrat.

Redna kontrola posameznih elementov, ki jih mora opraviti upravljavec, zahteva malo časa, in je namenjena predvsem za preprečevanje nesreč, ki nastanejo zaradi nepravilnega ravnanja s sistemom vrat.

Preverjanje

V okviru pregleda se izvedejo vizualne kontrole ter pregled funkcij, ki se še zlasti nanašajo na vrata krila, vodila, ležaje, omejitvene priprave, senzoriko ter na varovanje na mestih zmečkanin, striženja in uvleka.

Pri vratnih sistemih na poteh umika in rešilnih poteh preverjamo dodatno vse varnostnotehnične priprave funkcije poti umika in rešilne poti.

K dokumentaciji in v vednost upravitelja je rezultat pregleda evidentiran v kontrolnem seznamu, le-tega mora upravljavec hraniti najmanj **eno leto** v kontrolni knjigi.

Vzdrževanje

Pri vzdrževanju očistimo in nastavimo ležaje, drsna mesta in mehanizme za prenos moči. Preverjeni bodo relevantni pritrdilni vijaki in po potrebi zategnjeni.

Sledi preverjanje delovanja stikalnih enot, pogonov, krmilnikov, akumulatorja oz. hranilnika energije in kontrolne enote, ter adjustiranje varnostnih priprav in nastavitvev vseh potekov gibanja vključno s skrajnimi točkami.

Izvede se poskusni tek z zaključnim celotnim pregledom naprave.

K dokumentaciji in v vednost upravitelja je stanje sistema evidentiran v kontrolnem seznamu, le-tega mora upravljavec hraniti najmanj **eno leto** v kontrolni knjigi oziroma do naslednjega letnega pregleda/vzdrževanja.



POMEMBNO

Interval kontrole je v skladu s podatkom proizvajalca najmanj 1-krat na leto. Interval vzdrževalnih del je v skladu s priporočilom proizvajalca najmanj 1-krat na leto.

Interval vzdrževalnih del je v skladu s priporočilom proizvajalca najmanj 1-krat na leto.



POMEMBNO

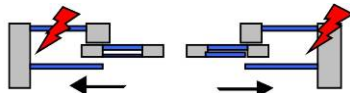
Seznam priporočenih in načrtovanih zamenjav in obrabnih delov je prikazan v prilogi, ali ga je mogoče dobiti na zahtevo od serviserja.




POMEMBNO

Kontrole in vzdrževalna dela sme opravljati le strokovnjak ali ustrezno usposobljena oseba. Samo proizvajalec izdaja dovoljenje za te osebe. Obseg, rezultat in čas periodičnega nadzora je treba evidentirati v knjigi izvedenih kontrol in na seznamu kontrol. Te zapiske mora shraniti upravljavec.

8.2 Preglede, ki jih je treba izvesti vsak mesec

Test / kontrola	Postopek	Pričakovan rezultat
Alarmni sistem za sporočanje gibanja	<ul style="list-style-type: none"> Približujte se vrat v normalnem tempu (z notranje in zunanje strani) 	<ul style="list-style-type: none"> Senzor mora zajemati celotno širino prehoda Odpiranje vrat poteka zgodaj in v primerni hitrosti, tako da je omogočen neoviran prehod skozi vrat.
Vratna krila / stranski deli	<ul style="list-style-type: none"> Preverite stanje stekel Preverite stanje tesnil / profilov 	<ul style="list-style-type: none"> Brez poškodb stekel Tesnila niso iztrgana (izguba energije) Vrata so »vizitka« vašega podjetja. Pazite na brežhibno stanje
Pokrov pogona	<ul style="list-style-type: none"> Preverite pritrditev pokrova pogona 	<ul style="list-style-type: none"> Le-ta mora biti popolnoma zaprta in tečaji morajo varno zaskočiti.
Zaščitna krila (izbirno - odvisno od nacionalnih predpisov) 	<ul style="list-style-type: none"> Preverite mehansko stanje zaščitnega krila. Preverite še zlasti zaporni mehanizem. 	<ul style="list-style-type: none"> Zaščitno krilo prepreči nastajanje mest zmečkanin in striženja.

Preglede, ki jih je treba izvesti vsake pol leta (FBO)



Test / kontrola	Postopek	Pričakovan rezultat
Ročno odklepanje HEI 	<ul style="list-style-type: none"> Močan poteg lopute za odklepanje 	<ul style="list-style-type: none"> Vrata se odklenejo. Vrata je mogoče zavrteti na svojih tečajih na zunanjo stran

8.3 Vzdrževanje sistema

Celotni sistem, vključno s senzorji in varnostnimi napravami, je mogoče očistiti z vlažno krpo in običajnimi čistilnimi sredstvi (ne abrazivnimi, ne uporabljajte topil). Čistila pred uporabo preskusite na nevidnem mestu. Vsa vodila morajo biti vedno čista.



OPOMBA

Priporočljivo je, da za izvedbo tega dela izberete način obratovanja  (Zaklenjeno) ali  (Stalno odprto), da preprečite morebitne poškodbe zaradi nehotenega gibanja vrat.

Kontakt

→ Slovenia

record avtomatska vrata d.o.o. – Poslovna cona A 26 – 4208 Šenčur – tel. +386 590 74 100,
servis tel.: +386 41 613 670, e-mail: info@record.si – www.record.si

→ record global export

agtatec ag – Allmendstrasse 24 – 8320 Fehrltorf – švica
Tel.: +41 44 954 91 91 – e-mail: export@record.global – www.record.global

→ Headquarters

agtatec ag – Allmendstrasse 24 – 8320 Fehrltorf – švica
Tel.: +41 44 954 91 91 – e-mail: info@record.group – www.record.group



record

your global partner for entrance solutions